

PRESENTAZIONE

La Facoltà di Medicina, Chirurgia e Scienze della Salute dell'Università degli Studi del Piemonte Orientale presenta attualmente un'offerta formativa completa e in grado di soddisfare tutti coloro che, a vario titolo, intendono avviarsi ad un'attività professionale di tipo sanitario. Infatti, accanto al tradizionale Corso di Laurea Magistrale a ciclo unico in Medicina e Chirurgia (che per il 2009-2010 attiverà, limitatamente al I Anno, il nuovo ordinamento previsto dalla legge di riordino dei Corsi di Laurea) sono attivi altri due Corsi di Laurea Magistrale, in Scienze Infermieristiche e Ostetriche e in Biotecnologie Mediche, e otto Corsi di Laurea di I livello, alcuni dei quali decentrati anche in sedi periferiche (Alba, Alessandria, Biella, Fossano, Tortona e Verbania).

Le attività formative sono svolte in gran parte in collaborazione con l'Azienda Ospedaliera Universitaria "Maggiore della Carità" di Novara, al secondo posto in Piemonte per numero di posti letto, mentre le lezioni teoriche hanno luogo presso l'Istituto Salesiani e presso l'Area Didattica che alla Facoltà di Medicina è riservata presso l'ex-Caserma Perrone, una sede particolarmente apprezzata dagli studenti per l'ampiezza degli spazi, la luminosità e la modernità delle aule e i servizi offerti, fra cui un'aula informatica. Questa sede sarà presto ampliata e trasformata in campus universitario. Altri servizi riservati agli studenti sono : la Biblioteca, situata nei locali di Palazzo Bellini (all'interno dell'area ospedaliera), con la possibilità di ricerca online di testi e articoli; la possibilità di usufruire di borse di studio se si intende frequentare reparti o laboratori esteri; l'internazionalizzazione degli studi tramite il Progetto Erasmus, che ha attualmente come sedi estere di riferimento Valladolid, Lisbona, Nizza e Würzburg. La presenza di un rapporto assai favorevole docenti/studenti rende l'attività didattica particolarmente efficace, situazione testimoniata dall'altissimo numero di laureati in corso (oltre l'80%) che pone la Facoltà ai vertici italiani in merito.

Anche l'offerta formativa post-lauream è di particolare rilevanza, ed è costituita da 17 Scuole di Specializzazione, di cui 8 federate con analoghe scuole dell'Università di Torino, 3 Corsi di Master universitario di I livello e 3 di II livello, 3 Corsi di Dottorato di ricerca e 2 Corsi di Perfezionamento. Sono in corso di attivazione altre 14 Scuole di Specializzazione, il che porterà il totale a 31, così da coprire quasi tutte le principali branche della Medicina. Per questo motivo la Facoltà di Medicina è fra le prime tre in Italia nella speciale classifica che tiene conto in quanto tempo i laureati trovano un'occupazione.

L'attività di ricerca che viene svolta presso la Facoltà di Medicina, gestita dai due Dipartimenti (di Scienze Mediche e Medicina Clinica e Sperimentale), è considerata di prim'ordine. Numerosi gruppi operano nei laboratori siti a Palazzo Bellini (che saranno presto ampliati) e presso l'Azienda Ospedaliera Universitaria, producendo ogni anno una gran mole di dati che vengono pubblicati sulle più importanti riviste internazionali, e ottenendo finanziamenti ragguardevoli anche da enti privati.

Per tutti questi motivi (eccellenza nella ricerca, efficacia della didattica, strutture adeguate), la Facoltà di Medicina del Piemonte Orientale è collocata, da enti di studio quale il CENSIS, fra le prime quindici Facoltà italiane su un numero di oltre 45.

*Il Preside della Facoltà
Prof. Giovanni Vacca*

Presentazione Prof. Vacca Giovanni – Preside ***pag. 2***

L’offerta formativa Corsi di Laurea a ciclo unico - I – Il livello ***pag. 5***

Corsi di Laurea

- Corso di Laurea Magistrale a ciclo unico in Medicina e Chirurgia
- Corsi di Laurea I livello delle Professioni Sanitarie
 - Infermieristica – Infermieristica Pediatrica – Ostetricia
 - Fisioterapia
 - Igiene dentale – Tecniche di Laboratorio biomedico –
Tecniche di Radiologia per immagini e Radioterapia
- Corso di Laurea Magistrale in Scienze infermieristiche ed ostetriche
- Corso di Laurea I livello interfacoltà in Biotecnologie
- Corso di Laurea Magistrale in Biotecnologie mediche

L’offerta formativa post-lauream ***pag. 34***

- Le Scuole di Specializzazione di Area Medica
- Corso di Master universitario di I livello
- Corso di Master universitario di I livello
- Corsi di Dottorati di Ricerca
- Corsi di Perfezionamento

Orientarsi ***pag. 36***

- Servizio Orientamento di Ateneo
- Servizio di Counseling

I servizi agli studenti ***pag. 37***

- Premio ai migliori laureati di ogni Facoltà
- Diamogli credito
- Servizio abitativo: accordi territoriali per locazioni agevolate agli studenti
- Servizi e benefici per gli studenti disabili
- Contributi per la mobilità internazionale
- Fondi per attività culturali e ricreative
- Conferimento agli studenti di collaborazioni retribuite a tempo parziale – 150 ore

Studiare all’estero ***pag. 39***

- Programma LLP/Erasmus
- Borse di studio per soggiorni limitati presso istituti, laboratori o ambulatori medici all’estero

INDICE

<i>Verso il mondo del lavoro</i>	<i>pag. 39</i>
Stage e Job placement AlmaLaurea	
<i>Servizi informatici e bibliotecari</i>	<i>pag. 40</i>
Certificazioni Informatiche: la Patente europea del computer (ECDL) Servizi on-line Sistema Bibliotecario di Ateneo	
<i>Comitati</i>	<i>pag. 42</i>
Comitato per le Attività Sportive di Ateneo Comitato per le Pari Opportunità di Ateneo	
<i>Ente Regionale per il Diritto allo Studio Universitario</i>	<i>pag. 42</i>
<i>Come fare per ?</i>	<i>pag. 43</i>
<i>Glossario</i>	<i>pag. 47</i>

OFFERTA FORMATIVA CORSI DI LAUREA A CICLO UNICO - I – II LIVELLO

Corso di Laurea Magistrale a ciclo unico in **MEDICINA E CHIRURGIA*** **Classe delle lauree magistrali in medicina e chirurgia (LM-41)**

La durata del corso di laurea magistrale a ciclo unico in medicina e chirurgia è di 6 anni.
Le attività didattiche sono articolate in 360 CFU complessivi, di cui almeno 60 da acquisire in attività formative volte alla maturazione di specifiche capacità professionali.

Sede del corso : NOVARA – Facoltà di Medicina, Chirurgia e Scienze della Salute

Sbocchi occupazionali e professionali previsti per i laureati **(Decreti sulle Classi, art. 3, comma 7)**

I laureati in medicina e chirurgia svolgono l'attività di medico – chirurgo nei vari ruoli ed ambiti professionali clinici, sanitari e bio – medici. Il corso prepara quindi alla professione di Medico Chirurgo nelle sue diverse articolazioni funzionali. La laurea magistrale in Medicina e Chirurgia è, inoltre, requisito per l'accesso alle Scuole di Specializzazione di area medica.

Indirizzo internet del Corso di Laurea in Medicina e Chirurgia

<http://www.med.unipmn.it/edu/corsi/med/>

Presidente Corso di Laurea

Prof. Marco Krenqli : marco.krenqli@med.unipmn.it

PIANO di STUDIO

Anno	Semestre	Corso integrato	CFU
1	I	Biologia	5,00
1	I	Chimica & Propedeutica Biochimica	5,00
1	I	Istologia	6,00
1	I	Lingua Inglese	2,00
1	II	Anatomia Umana	8,00
1	II	Biochimica	8,00
1	II	Fisica	6,00
1	II	Scienze Quantitative	8,00

* Corso di Laurea ad accesso programmato nazionale (Legge n° 264 del 1999).

OFFERTA FORMATIVA CORSI DI LAUREA A CICLO UNICO - I – II LIVELLO

Anno	Semestre	Corso integrato	CFU
2	I	Biochimica	9,00
2	I	Anatomia Umana	9,00
2	I	Fisiologia Umana	17,00
2	II	Genetica Medica	5,00
2	II	Immunologia & Fondamenti di Patologia	8,00
3	I	Immunologia & Fondamenti di Patologia	10,00
3	I	Microorganismi di interesse medico	5,00
3	I	Lingua Inglese	3,00
3	II	Diagnostica Integrata : Medicina di Laboratorio	5,00
3	II	Scienze Umane	6,00
3	II	Farmacologia Generale	5,00
3	II	Metodologia e Semeiotica Medica	6,00
3		Tirocinio Professionalizzante	9,00
4	I	Patologia Medica I	13,00
4	I	Patologia Medica II	9,00
4	II	Anatomia Patologica Sistemica	12,00
4	II	Farmacologia Speciale	7,00
4	II	Patologia Integrata Chirurgica	8,00
4		Tirocinio Professionalizzante	17,00
5	I	Scienze Neurologiche	7,00
5	I	Psichiatria	4,00
5	I	Malattie ORL e dell'Apparato Visivo	6,00
5	I	Malattie Oro-Maxillo Facciali	3,00
5	I	Dermatologia e Venereologia	3,00
5	I	Diagnostica per Immagini	4,00

OFFERTA FORMATIVA CORSI DI LAUREA A CICLO UNICO - I – II LIVELLO

Anno	Semestre	Corso integrato	CFU
5	I	Scienze Oncologiche	7,00
5	II	Igiene e Sanità Pubblica	6,00
5	II	Medicina Legale e del Lavoro	6,00
5		Tirocinio Professionalizzante	8,00
6	I	Clinica Medica	7,00
6	I	Clinica Chirurgica	12,00
6	II	Anatomia Patologica con correlati clinici	3,00
6	II	Pediatria Generale e Specialistica	6,00
6	II	Ostetricia e Ginecologia	7,00
6	II	Emergenze Medico Chirurgiche	8,00
6		Tirocinio Professionalizzante	26,00

*Corso di Laurea in **INFERMIERISTICA** (abilitante alla professione sanitaria di Infermiere)*
Classe delle lauree in professioni sanitarie, infermieristiche e professione sanitaria ostetrica (SNT/1)*

La durata del corso di laurea in infermieristica è di 3 anni.

Le attività didattiche sono articolate in 180 CFU complessivi, di cui almeno 58 da acquisire in attività formative volte alla maturazione di specifiche capacità professionali.

Sede del corso : NOVARA Facoltà di Medicina, Chirurgia e Scienze della Salute – ALBA - ALESSANDRIA – BIELLA – VERBANIA - TORTONA

Ambiti occupazionali previsti per i laureati

Da un punto di vista lavorativo, l'infermiere è una figura attualmente molto richiesta. In genere, subito dopo aver superato l'esame di laurea, avviene l'inserimento nel mondo del lavoro pubblico o privato. Nel settore pubblico stanno emergendo spazi per l'impiego di competenze clinico-assistenziali specialistiche conseguenti alla frequenza di Master universitari

* Corso di Laurea ad accesso programmato nazionale (Legge n° 264 del 1999).

OFFERTA FORMATIVA CORSI DI LAUREA A CICLO UNICO - I – II LIVELLO

In ambito privato si può esercitare la professione sia individualmente sia attraverso la creazione di studi associati o cooperative sociali.

Indirizzo internet del Corso di Laurea in Infermieristica

<http://www.med.unipmn.it/edu/corsi/ps/infermieristica/>

Presidente Corso di Laurea

Prof. Gian Carlo Avanzi : giancarlo.avanzi@med.unipmn.it

PIANO DI STUDIO

Anno	Semestre	Corso integrato	CFU
1	I	Scienze Fisiche e Informatiche	4,00
1	I	Scienze Biomediche	4,00
1	I	Morfologia umana	3,00
1	I	Scienze umane e psico-pedagogiche	8,00
1	II	Inglese Scientifico	2,00
1	II	Le basi molecolari delle malattie	4,50
1	II	Biochimica e Fisiologia	6,00
1	II	Scienze Infermieristiche	6,00
1		Tirocinio I Anno	22,00
2	I	Pediatria, Ginecologia ed Ostetricia	3,50
2	I	Semeiotica e Farmacologia	8,00
2	I	Elementi di chirurgia e tecniche infermieristiche applicate alla chirurgia	7,00
2	II	Scienze della prevenzione e dei servizi sanitari	9,50

OFFERTA FORMATIVA CORSI DI LAUREA A CICLO UNICO - I – II LIVELLO

Anno	Semestre	Corso integrato	CFU
2	II	Metodologia Infermieristica applicata alla medicina specialistica 1	8,50
2	II	Metodologia Infermieristica applicata alla medicina specialistica 2	4,00
2		Tirocinio II Anno	17,00
3	I	Economia sanitaria	5,00
3	I	Medicina Legale	3,00
3	I	Medicina geriatrica, neurologica e delle disabilità	8,50
3	II	Primo Soccorso	7,50
3	II	Psichiatria	2,00
3		Tirocinio III Anno	19,00

Corso di Laurea in INFERMIERISTICA PEDIATRICA*
(abilitante alla professione sanitaria di Infermiere pediatrico)

Classe delle lauree in professioni sanitarie, infermieristiche e professione sanitaria ostetrica (SNT/1)

La durata del corso di laurea in infermieristica pediatrica è di 3 anni.

Le attività didattiche sono articolate in 180 CFU complessivi, di cui almeno 53 da acquisire in attività formative volte alla maturazione di specifiche capacità professionali.

Sede del corso : NOVARA - Facoltà di Medicina, Chirurgia e Scienze della Salute

Ambiti occupazionali previsti per i laureati

Nell'ambito della professione sanitaria di infermiere pediatrico, i laureati sono operatori sanitari cui competono le attribuzioni previste dal D.M. del Ministero della sanità 17 gennaio 1997, n. 70 e successive modificazioni ed integrazioni; ovvero sono responsabili dell'assistenza infermieristica pediatrica. Detta assistenza infermieristica pediatrica, preventiva, curativa, palliativa e riabilitativa è

* Corso di Laurea ad accesso programmato nazionale (Legge n° 264 del 1999).

OFFERTA FORMATIVA CORSI DI LAUREA A CICLO UNICO - I – II LIVELLO

di natura tecnica, relazionale, educativa. Le loro principali funzioni sono la prevenzione delle malattie, l'assistenza dei malati e dei disabili in età evolutiva e l'educazione sanitaria.

Indirizzo internet del Corso di Laurea in Infermieristica pediatrica

http://www.med.unipmn.it/edu/corsi/ps/inf_ped/

Presidente Corso di Laurea

Prof. Gianni Bona : gianni.bona@med.unipmn.it

PIANO DI STUDIO

Anno	Semestre	Corso integrato	CFU
1	I	Scienze Fisiche e Informatiche	3,00
1	I	Scienze Biomediche	4,00
1	I	Morfologia umana	3,00
1	I	Scienze umane e psico-pedagogiche	2,00
1	I	Scienze umane e psico-pedagogiche	7,00
1	II	Inglese scientifico	4,00
1	II	Biochimica e Fisiologia	6,50
1	II	Le basi molecolari delle malattie	4,50
1	II	Scienze Infermieristiche Pediatriche	6,00
1		Tirocinio I Anno	19,00
2	I	Semeiotica, anatomia patologica, farmacologia	6,50
2	I	Elementi di ostetricia e puericultura e neonatologia	9,00

OFFERTA FORMATIVA CORSI DI LAUREA A CICLO UNICO - I – II LIVELLO

Anno	Semestre	Corso integrato	CFU
2	I	Metodologia infermieristica applicata alla pediatria generale e specialistica	8,50
2	II	Scienze della prevenzione e dei servizi sanitari	10,00
2	II	Metodologia infermieristica applicata alla medicina specialistica	9,50
2	II	Neuropsichiatria infantile	2,00
2		<i>Tirocinio II Anno</i>	14,00
3	I	Medicina dell'adolescenza	5,50
3	I	Economia sanitaria	5,00
3	I	Medicina legale	2,00
3	II	Rianimazione neonatale	3,00
3	II	Primo soccorso	6,00
3	II	Onco Ematologia pediatrica	2,00
3		<i>Tirocinio III Anno</i>	20,00

Corso di Laurea in **OSTETRICIA** (abilitante alla professione sanitaria di Ostetrica/o)*

Classe delle lauree in professioni sanitarie, infermieristiche e professione sanitaria ostetrica (SNT/1)

La durata del corso di laurea in ostetricia è di 3 anni.

Le attività didattiche sono articolate in 180 CFU complessivi, di cui almeno 62 da acquisire in attività formative volte alla maturazione di specifiche capacità professionali.

* Corso di Laurea ad accesso programmato nazionale (Legge n° 264 del 1999).

OFFERTA FORMATIVA CORSI DI LAUREA A CICLO UNICO - I – II LIVELLO

Sede del corso : NOVARA - Facoltà di Medicina, Chirurgia e Scienze della Salute

Ambiti occupazionali previsti per i laureati

Nell'ambito della professione sanitaria di ostetrico/a, i laureati sono operatori sanitari cui competono le attribuzioni previste dal D.M. Ministero della sanità 14 settembre 1994, n. 740 e successive modificazioni ed integrazioni; ovvero assistono e consigliano la donna nel periodo della gravidanza, durante il parto e nel puerperio, conducono e portano a termine parti eutocici con propria responsabilità e prestano assistenza al neonato.

Indirizzo internet del Corso di Laurea in Ostetricia

<http://www.med.unipmn.it/edu/corsi/ps/ostetricia/>

Presidente Corso di Laurea

Prof. Nicola Surico : nicola.surico@med.unipmn.it

PIANO DI STUDIO

Anno	Semestre	Corso integrato	CFU
1	I	Scienze Fisiche e Informatiche	3,00
1	I	Scienze Biomediche	4,00
1	I	Morfologia umana	1,50
1	I	Scienze ostetriche e psicopedagogiche	10,00
1	II	Le basi molecolari delle malattie	3,50
1	II	Igiene e Scienze ostetriche - infermieristiche	4,50
1	II	Biochimica e Fisiologia	8,00
1	II	Inglese scientifico	2,00
1		Tirocinio I Anno	23,50

OFFERTA FORMATIVA CORSI DI LAUREA A CICLO UNICO - I – II LIVELLO

Anno	Semestre	Corso integrato	CFU
2	I	Semeiotica, farmacologia e fisiopatologia ostetrica	5,50
2	I	Assistenza al parto e al puerperio	7,00
2	I	Scienze medico chirurgiche interdisciplinari	6,50
2	II	Metodologia scientifica e della ricerca applicata a ginecologia ed ostetricia	3,00
2	II	Medicina prenatale e perinatale, neonatologia e patologia dell'età evolutiva	4,50
2	II	Medicina preventiva ed educazione sanitaria	7,50
2		Tirocinio II Anno	21,50
3	I	Patologia ostetrica e ginecologica, primo soccorso	8,50
3	I	Economia Sanitaria	4,00
3	I	Medicina Legale	2,50
3	II	Principi di oncologia, senologia, sessuologia ed endocrinologia	9,00
3	II	Metodologia dell'organizzazione sanitaria	3,00

OFFERTA FORMATIVA CORSI DI LAUREA A CICLO UNICO - I – II LIVELLO

Anno	Semestre	Corso integrato	CFU
3	II	Scienze ostetriche umane	2,50
3	II	Corso di inglese scientifico	1,00
3		Tirocinio III Anno	17,00

Corso di Laurea Magistrale in **SCIENZE INFERMIERISTICHE ED OSTETRICHE***

Classe delle lauree specialistiche nelle scienze infermieristiche ed ostetriche (SNT_SPEC/1)

La durata del corso di laurea magistrale in scienze infermieristiche ed ostetriche è di 2 anni. Le attività didattiche sono articolate in 120 CFU complessivi.

Sede del corso : NOVARA – Facoltà di Medicina, Chirurgia e Scienze della Salute

Curricula:

- *Infermieristico*
- *Infermieristico pediatrico*
- *Ostetrico*

Ambiti occupazionali previsti per i laureati

nell'ambito professionale dell'infermieristica, secondo quanto previsto dal D.M. Ministero della sanità 14 settembre 1994, n. 739 e successive modificazioni ed integrazioni, devono essere in grado di assumersi responsabilità, dal punto di vista tecnico, relazionale ed educativo, dell'assistenza infermieristica generale in risposta ai problemi di salute della persona (uomini e donne, secondo le rispettive specificità ed esigenze legate al genere) e della collettività e sotto il profilo preventivo, curativo, palliativo e riabilitativo, con riferimento alla prevenzione delle malattie, all'assistenza dei malati e dei disabili di tutte le età e all'educazione sanitaria; di partecipare all'identificazione dei bisogni di salute della persona e della collettività; di identificare i bisogni di assistenza infermieristica della persona e della collettività e formulare i relativi obiettivi; di pianificare, gestire e valutare l'intervento assistenziale infermieristico; di garantire la corretta applicazione delle prescrizioni diagnostico-terapeutiche; di agire sia individualmente che in collaborazione con gli altri operatori

* Corso di Laurea ad accesso programmato nazionale (Legge n° 264 del 1999).

sanitari e sociali, avvalendosi, ove necessario, dell'opera del personale di supporto; di svolgere la loro attività professionale in strutture sanitarie, pubbliche o private, nel territorio e nell'assistenza domiciliare, in regime di dipendenza o libero-professionale; di contribuire alla formazione del personale di supporto e concorrere direttamente all'aggiornamento relativo al loro profilo professionale e alla ricerca;

nell'ambito professionale della ostetricia, secondo quanto previsto dal D.M. 14 settembre 1994, n. 740 e successive modificazioni ed integrazioni, devono essere in grado di assistere e consigliare la donna nel periodo della gravidanza, durante il parto e nel puerperio, condurre e portare a termine parti eutocici con propria responsabilità e prestare assistenza al neonato; per quanto di loro competenza, di partecipare ad interventi di educazione sanitaria e sessuale sia nell'ambito della famiglia che nella comunità; alla preparazione psicoprofilattica al parto; alla preparazione e all'assistenza ad interventi ginecologici; alla prevenzione e all'accertamento dei tumori della sfera genitale femminile; ai programmi di assistenza materna e neonatale; di gestire, nel rispetto dell'etica professionale, come membri dell'équipe sanitaria, gli interventi assistenziali di loro competenza; di individuare situazioni potenzialmente patologiche che richiedono l'intervento medico e di praticare, ove occorra, le relative misure di particolare emergenza; di svolgere la loro attività professionale in strutture sanitarie, pubbliche o private, in regime di dipendenza o libero-professionale; di contribuire alla formazione del personale di supporto e concorrere direttamente all'aggiornamento relativo al loro profilo professionale e alla ricerca; di assumersi responsabilità, dal punto di vista tecnico, relazionale ed educativo, dell'assistenza infermieristica generale in risposta ai problemi di salute della persona (uomini e donne, secondo le rispettive specificità ed esigenze legate al genere) e della collettività e sotto il profilo preventivo, curativo, palliativo e riabilitativo;

nell'ambito professionale dell'infermieristica pediatrica, secondo quanto previsto dal D.M. del Ministero della sanità 17 gennaio 1997, n. 70 e successive modificazioni ed integrazioni, devono essere in grado di assumersi responsabilità dal punto di vista tecnico, relazionale, educativo dell'assistenza infermieristica pediatrica sotto il profilo preventivo, curativo, palliativo e riabilitativo; di prevenire le malattie, assistere i malati e i disabili in età evolutiva e provvedere all'educazione sanitaria; di partecipare all'identificazione dei bisogni di salute fisica e psichica del neonato, del bambino, dell'adolescente, della famiglia; di identificare i bisogni di assistenza infermieristica pediatrica e formulare i relativi obiettivi; di pianificare, condurre e valutare l'intervento assistenziale, infermieristico, pediatrico; di partecipare ad interventi di educazione sanitaria sia nell'ambito della famiglia che della comunità, alla cura di individui sani in età evolutiva nel quadro di programmi di promozione della salute e prevenzione delle malattie e degli incidenti, all'assistenza ambulatoriale, domiciliare e ospedaliera dei neonati, all'assistenza ambulatoriale, domiciliare e ospedaliera dei soggetti di età inferiore a 18 anni, affetti da malattie acute e croniche, alla cura degli individui in età adolescenziale nel quadro dei programmi di prevenzione e supporto socio-sanitario; di garantire la corretta applicazione delle prescrizioni diagnostico-terapeutiche; di agire sia individualmente sia in collaborazione con gli operatori sanitari e sociali, avvalendosi, ove necessario, dell'opera del personale di supporto per l'espletamento delle loro funzioni; di svolgere la loro attività professionale in strutture sanitarie, pubbliche o private, nel territorio e nell'assistenza domiciliare, in regime di

OFFERTA FORMATIVA CORSI DI LAUREA A CICLO UNICO - I – II LIVELLO

dipendenza o libero-professionale; di contribuire alla formazione del personale di supporto e concorrere direttamente all'aggiornamento relativo al loro profilo professionale.

Indirizzo internet del Corso di Laurea in Scienze Infermieristiche ed Ostetriche

<http://www.med.unipmn.it/edu/corsi/ps/scio/>

Presidente Corso di Laurea

Prof. Gian Carlo Avanzi : giancarlo.avanzi@med.unipmn.it

PIANO DI STUDIO

Indirizzo	Anno	Semestre	Corso integrato	CFU
<i>Infermieristico</i>	1	I	Economia e organizzazione del lavoro	15,00
<i>Infermieristico</i>	1	I	Direzione e organizzazione dell'assistenza infermieristica ed ostetrica	8,50
<i>Infermieristico</i>	1	II	Assistenza specialistica in chirurgia	16,00
<i>Infermieristico</i>	1	II	Assistenza specialistica in medicina	19,00
<i>Infermieristico</i>	1	II	Inglese	1,00
<i>Infermieristico</i>	1		A SCELTA	3,00
<i>Infermieristico</i>	2	I	Ricerca infermieristica ed ostetrica	11,50
<i>Infermieristico</i>	2	I	Pedagogia e metodologia della didattica	18,00

OFFERTA FORMATIVA CORSI DI LAUREA A CICLO UNICO - I – II LIVELLO

Indirizzo	Anno	Semestre	Corso integrato	CFU
<i>Infermieristico</i>	2	II	Assistenza ostetrica	3,50
<i>Infermieristico</i>	2	II	Assistenza pediatrica	11,00
<i>Infermieristico</i>	2		A SCELTA	3,00
<i>Infermieristico</i>	2		Tirocinio	1,50
<i>Infermieristico pediatrico</i>	1	I	Economia e organizzazione del lavoro	14,50
<i>Infermieristico pediatrico</i>	1	I	Direzione e organizzazione dell'assistenza infermieristica ed ostetrica	8,00
<i>Infermieristico pediatrico</i>	1	II	Assistenza specialistica in chirurgia	19,00
<i>Infermieristico pediatrico</i>	1	II	Assistenza specialistica in medicina	20,50
<i>Infermieristico pediatrico</i>	1	II	Inglese	1,00
<i>Infermieristico pediatrico</i>	1		A SCELTA	3,00
<i>Infermieristico pediatrico</i>	2	I	Ricerca infermieristica ed ostetrica	11,50
<i>Infermieristico pediatrico</i>	2	I	Pedagogia e metodologia della didattica	17,50

OFFERTA FORMATIVA CORSI DI LAUREA A CICLO UNICO - I – II LIVELLO

Indirizzo	Anno	Semestre	Corso integrato	CFU
<i>Infermieristico pediatrico</i>	2	II	Assistenza ostetrica	4,00
<i>Infermieristico pediatrico</i>	2	II	Assistenza pediatrica	9,50
<i>Infermieristico pediatrico</i>	2		A SCELTA	3,00
<i>Infermieristico pediatrico</i>	2		Tirocinio	1,50
<i>Ostetrico</i>	1	I	Economia e organizzazione del lavoro	15,00
<i>Ostetrico</i>	1	I	Direzione e organizzazione dell'assistenza infermieristica ed ostetrica	9,50
<i>Ostetrico</i>	1	II	Assistenza specialistica in chirurgia	17,00
<i>Ostetrico</i>	1	II	Assistenza specialistica in medicina	21,00
<i>Ostetrico</i>	1	II	Inglese	0,50
<i>Ostetrico</i>	2	I	Ricerca infermieristica ed ostetrica	11,50
<i>Ostetrico</i>	2	I	Pedagogia e metodologia della didattica	17,50

OFFERTA FORMATIVA CORSI DI LAUREA A CICLO UNICO - I – II LIVELLO

Indirizzo	Anno	Semestre	Corso integrato	CFU
Ostetrico	2	II	Assistenza ostetrica	4,00
Ostetrico	2	II	Assistenza pediatrica	11,50
Ostetrico	2		A SCELTA	1,50
Ostetrico	2		Tirocinio	1,00

Corso di Laurea in **FISIOTERAPIA** (abilitante alla professione sanitaria di Fisioterapista)* Classe delle lauree in professioni sanitarie della riabilitazione (SNT/2)

La durata del corso di laurea in fisioterapia è di 3 anni.

Le attività didattiche sono articolate in 180 CFU complessivi, di cui almeno 54 da acquisire in attività formative volte alla maturazione di specifiche capacità professionali.

Sede del corso : NOVARA Facoltà di Medicina, Chirurgia e Scienze della Salute – VERBANIA - FOSSANO

Ambiti occupazionali previsti per i laureati

Nell'ambito della professione sanitaria del fisioterapista, i laureati sono operatori sanitari cui competono le attribuzioni previste dal D.M. del Ministero della sanità 14 settembre 1994, n. 741 e successive modificazioni ed integrazioni; ovvero svolgono, in via autonoma o in collaborazione con altre figure sanitarie, gli interventi di prevenzione, cura e riabilitazione nelle aree della motricità, delle funzioni corticali superiori, e di quelle viscerali conseguenti a eventi patologici, a varia eziologia, congenita od acquisita.

Indirizzo internet del Corso di Laurea in Fisioterapia

<http://www.med.unipmn.it/edu/corsi/ps/fisioterapia/>

* Corso di Laurea ad accesso programmato nazionale (Legge n° 264 del 1999).

OFFERTA FORMATIVA CORSI DI LAUREA A CICLO UNICO - I – II LIVELLO

Presidente Corso di Laurea

Prof. Francesco Monaco : francesco.monaco@med.unipmn.it

PIANO DI STUDIO

Anno	Semestre	Corso integrato	CFU
1	I	Scienze Fisiche e Statistiche	6,00
1	I	Scienze Biomediche	6,00
1	I	Morfologia e Funzione del Corpo Umano	7,00
1	II	Chinesiologia	10,00
1	II	Le Basi Molecolari delle Malattie	5,00
1	II	Inglese Scientifico	2,00
1	II	Metodologia Generale della Riabilitazione	13,00
1		Tirocinio I Anno	17,00
2	I	Patologia Neurologica I	8,50

OFFERTA FORMATIVA CORSI DI LAUREA A CICLO UNICO - I – II LIVELLO

Anno	Semestre	Corso integrato	CFU
2	I	Metodologia Generale della Riabilitazione Motoria e Fisioterapia Strumentale	5,00
2	I	Medicina Generale e Specialistica	7,00
2	II	Patologia Neurologica II	10,00
2	II	Patologia dell'Apparato Locomotore	15,50
2	II	Patologia Neurologica III	7,00
2		Tirocinio II Anno	17,00
3	I	Programmazione Sanitaria	4,00
3	I	Medicina Legale e Bioetica	4,00
3	I	Età Evolutiva	6,00
3	II	Urologia Sessuale e Ginecologica	5,00
3	II	Riabilitazione Cardio-Respiratoria	4,00
3	II	Metodologia e Tecniche della Riabilitazione Motoria Speciale	5,00
3		Tirocinio III Anno	20,00

OFFERTA FORMATIVA CORSI DI LAUREA A CICLO UNICO - I – II LIVELLO

Corso di Laurea in **IGIENE DENTALE** (abilitante alla professione sanitaria di Igienista dentale)* **Classe delle lauree in professioni sanitarie tecniche (SNT/3)**

La durata del corso di laurea in igiene dentale è di 3 anni.

Le attività didattiche sono articolate in 180 CFU complessivi, di cui almeno 52 da acquisire in attività formative volte alla maturazione di specifiche capacità professionali.

Sede del corso : NOVARA - Facoltà di Medicina, Chirurgia e Scienze della Salute

Ambiti occupazionali previsti per i laureati

Nell'ambito della professione sanitaria dell'igienista dentale, i laureati sono gli operatori sanitari cui competono le attribuzioni previste dal D.M. del Ministero della sanità 15 marzo 1999, n. 137 e successive modificazioni ed integrazioni; ovvero svolgono, su indicazione degli odontoiatri e dei medici chirurghi legittimati all'esercizio dell'odontoiatria, compiti relativi alla prevenzione delle affezioni orodentali.

Indirizzo internet del Corso di Laurea in Igiene dentale

http://www.med.unipmn.it/edu/corsi/ps/igiene_dentale/

Presidente Corso di Laurea

Prof. Pier Luigi Foglio Bonda : pierluigi.fogliobonda@med.unipmn.it

PIANO DI STUDIO

Anno	Semestre	Corso integrato	CFU
1	I	Scienze Fisiche e Statistiche	11,00
1	I	Scienze Biomediche	5,50
1	I	Morfologia e Funzione del Corpo Umano	7,00
1	I	Inglese Scientifico	2,00

* Corso di Laurea ad accesso programmato nazionale (Legge n° 264 del 1999).

OFFERTA FORMATIVA CORSI DI LAUREA A CICLO UNICO - I – II LIVELLO

Anno	Semestre	Corso integrato	CFU
1	I	Le Basi Molecolari delle Malattie	5,00
1	II	Igiene e Medicina Preventiva	7,50
1	II	Scienze Tecniche e Metodologia dell'Igiene dentale	8,50
1		Tirocinio I Anno	15,00
2	I	Odontoiatria Sociale	2,00
2	I	Ortognatodonzia, Disfunzioni Cranio-Mandibolari, Odontoiatria Infantile	7,00
2	I	Odontostomatologia Preventiva	6,00
2	II	Principi di Medicina e Farmacologia	7,50
2	II	Parodontologia ed Implantologia	4,00
2	II	Protesi ed Odontoiatria Restaurativa	7,00
2		Tirocinio II Anno	23,00
3	I	Malattie Odontostomatologiche	11,00
3	I	Programmazione Sanitaria	5,00
3	I	Medicina Legale e Bioetica Applicata	2,50
3	II	Scienze e Tecniche di Igiene dentale	9,00
3	II	Psicologia Clinica	2,00
3	II	Igiene e Medicina del Lavoro	1,00
3		Tirocinio III Anno	13,50

OFFERTA FORMATIVA CORSI DI LAUREA A CICLO UNICO - I – II LIVELLO

Corso di Laurea in **TECNICHE DI LABORATORIO BIOMEDICO***
(abilitante alla professione sanitaria di Tecnico di laboratorio biomedico)
Classe delle lauree in professioni sanitarie tecniche (SNT/3)

La durata del corso di laurea in tecniche di laboratorio biomedico è di 3 anni.
Le attività didattiche sono articolate in 180 CFU complessivi, di cui almeno 57 da acquisire in attività formative volte alla maturazione di specifiche capacità professionali.

Sede del corso : NOVARA - Facoltà di Medicina, Chirurgia e Scienze della Salute

Ambiti occupazionali previsti per i laureati

I laureati sono operatori sanitari cui competono le attribuzioni previste dal D.M Ministero della sanità 26 settembre 1994, n. 745 e successive modificazioni ed integrazioni; ovvero sono responsabili degli atti di loro competenza, svolgono attività di laboratorio di analisi e di ricerca relative ad analisi biomediche e biotecnologiche ed in particolare di biochimica, di microbiologia e virologia, di farmacotossicologia, di immunologia, di patologia clinica, di ematologia, di citologia e di istopatologia.

Indirizzo internet del Corso di Laurea in Tecniche di laboratorio biomedico

http://www.med.unipmn.it/edu/corsi/ps/tecniche_di_lab/

Presidente Corso di Laurea

Prof. Emanuele Albano : emanuele.albano@med.unipmn.it

PIANO DI STUDIO

Anno	Semestre	Corso integrato	CFU
1	I	Scienze Fisiche e Statistiche	6,00
1	I	Scienze Biomediche	6,00

* Corso di Laurea ad accesso programmato nazionale (Legge n° 264 del 1999).

OFFERTA FORMATIVA CORSI DI LAUREA A CICLO UNICO - I – II LIVELLO

Anno	Semestre	Corso integrato	CFU
1	I	Morfologia e funzione del corpo umano	6,00
1	II	Biochimica e Biologia molecolare clinica	4,00
1	II	Metodologie di laboratorio biomedico	6,00
1	II	Le basi molecolari delle malattie	5,00
1	II	Inglese scientifico	2,00
1		Tirocinio I Anno	21,00
2	I	Immunologia ed Immunoematologia	4,00
2	I	Diagnostica biochimica	8,00
2	I	Fondamenti di diagnostica di laboratorio	7,00
2	II	Diagnostica microbiologica	7,00
2	II	Tecniche diagnostiche di Patologia clinica ed Immunoematologia	9,00

OFFERTA FORMATIVA CORSI DI LAUREA A CICLO UNICO - I – II LIVELLO

Anno	Semestre	Corso integrato	CFU
2	II	Igiene e Medicina del Lavoro	5,00
2		Tirocinio II Anno	20,00
3	I	Diagnostica Istopatologica	7,00
3	I	Citogenetica e Genetica medica	5,00
3	I	Medicina Legale e Bioetica	2,00
3	II	Tecniche diagnostiche di Anatomia patologica	5,00
3	II	Organizzazione di laboratorio biomedico	5,00
3	II	Farmacotossicologia e Galenica farmaceutica	5,00
3		Tirocinio III Anno	16,00

OFFERTA FORMATIVA CORSI DI LAUREA A CICLO UNICO - I – II LIVELLO

Corso di Laurea in **TECNICHE di RADIOLOGIA MEDICA***
PER IMMAGINI E RADIOTERAPIA
(abilitante alla professione sanitaria di Tecnico di radiologia medica)
Classe delle lauree in professioni sanitarie tecniche (SNT/3)

La durata del corso di laurea in tecniche di radiologia medica per immagini e radioterapia è di 3 anni. Le attività didattiche sono articolate in 180 CFU complessivi, di cui almeno 60 da acquisire in attività formative volte alla maturazione di specifiche capacità professionali.

Sede del corso : NOVARA - Facoltà di Medicina, Chirurgia e Scienze della Salute

Ambiti occupazionali previsti per i laureati

I laureati tecnici di radiologia medica per immagini e radioterapia sono operatori sanitari cui competono le attribuzioni previste dal D.M. del Ministero della sanità 26 settembre 1994, n. 746 e successive modifiche, ovvero sono responsabili degli atti di loro competenza e sono autorizzati a espletare indagini e prestazioni radiologiche.

Indirizzo internet del Corso di Laurea in Tecniche di radiologia per immagini e radioterapia

http://www.med.unipmn.it/edu/corsi/ps/tecniche_di_radio/

Presidente Corso di Laurea

Prof. Alessandro Carriero : **alessandro.carriero@med.unipmn.it**

PIANO DI STUDIO

Anno	Semestre	Corso integrato	CFU
1	I	Scienze Fisiche e Statistiche	5,00
1	I	Scienze biomediche	6,00
1	I	Morfologia e funzione del corpo umano	7,00
1	II	Apparecchiature di radiodiagnostica	7,00

* Corso di Laurea ad accesso programmato nazionale (Legge n° 264 del 1999).

OFFERTA FORMATIVA CORSI DI LAUREA A CICLO UNICO - I – II LIVELLO

Anno	Semestre	Corso integrato	CFU
1	II	Tecniche di radiodiagnostica tradizionale	3,00
1	II	Le basi molecolari delle malattie	6,00
1	II	Inglese scientifico	2,00
1		Tirocinio I Anno	20,00
2	I	Radioterapia oncologica	3,00
2	I	Tecniche di radiodiagnostica TC, RM, ecografia	5,00
2	I	Apparecchiature di radioterapia	6,00
2	II	Apparecchiature di medicina nucleare	5,00
2	II	Tecniche di medicina nucleare	5,00
2	II	Tecniche di radioterapia	8,00
2		Tirocinio II Anno	24,00
3	I	Sistemi di gestione ed archiviazione dei referti e delle immagini ed elaborazione dei dati	7,00
3	I	Radiologia interventistica	7,00
3	I	Medicina legale, bioetica e psicologia del lavoro	5,00
3	II	Radioprotezione	4,00
3	II	Neuroradiologia	5,00
3	II	Assistenza al paziente e igiene in area radiologica	6,00
3		Tirocinio III Anno	16,00

OFFERTA FORMATIVA CORSI DI LAUREA A CICLO UNICO - I – II LIVELLO

Corso di Laurea Interfacoltà in **BIOTECNOLOGIE** Classe delle lauree in biotecnologie (L-2)

Facoltà di riferimento del corso:

MEDICINA, CHIRURGIA E SCIENZE DELLA SALUTE – NOVARA
SCIENZE MATEMATICHE, FISICHE E NATURALI - ALESSANDRIA

La durata del corso di laurea in biotecnologie è di 3 anni.
Le attività didattiche sono articolate in 180 CFU complessivi.

Sede del corso : NOVARA – Facoltà di Medicina, Chirurgia e Scienze della Salute

Sbocchi occupazionali e professionali previsti per i laureati

I laureati potranno trovare impiego in laboratori che svolgano ricerche e sperimentazioni nel campo delle scienze della vita. In particolare, le competenze teoriche e metodologiche acquisite consentiranno al laureato biotecnologo di collaborare a ricerche nei campi della biologia molecolare, biochimica, biologia, farmacologia.

Il laureato Biotecnologo potrà altresì trovare impiego nella produzione di beni e servizi, nella produzione di farmaci e di test diagnostici di natura biotecnologica, nei servizi di analisi di carattere batteriologico, microbiologico e di biologia molecolare volte a monitorare la qualità dell'ambiente e la salute umana e degli animali. Il laureato potrà infine trovare impiego in laboratori ad elevato grado di specializzazione, con mansioni analitiche o di controllo di qualità.

I laureati triennali in Biotecnologie, sulla base del vigente D.P.R. n. 328/01, possono accedere, tramite superamento dell'Esame di Stato alle professioni di Biologo junior, sez. B dell'albo.

Il corso prepara alle professioni di

- Ricercatori e tecnici laureati nelle scienze biologiche
- Ricercatori e tecnici laureati nelle scienze mediche e veterinarie
- Ricercatori e tecnici laureati nelle scienze agrarie e della produzione animale

Indirizzo internet del Corso di Laurea Interfacoltà in Biotecnologie

<http://www.med.unipmn.it/edu/corsi/biotec/tri/>

Decano Corso di Laurea

Prof.ssa Fabiola Sinigaglia : fabiola.sinigaglia@med.unipmn.it

OFFERTA FORMATIVA CORSI DI LAUREA A CICLO UNICO - I – II LIVELLO

PIANO DI STUDIO

Anno	Semestre	Corso integrato	CFU
1	I	Fondamenti di Chimica	10,00
1	I	Biologia Cellulare	9,00
1	I	Matematica e Statistica	7,00
1	II	Fondamenti di Fisica	5,00
1	II	Biologia Cellulare	5,00
1	II	Struttura e Funzione delle Macromolecole Biologiche e Fondamenti di Laboratorio	10,00
1	II	Morfologia e Morfogenesi Umana	9,00
2	I	Laboratorio di Colture Cellulari	6,00
2	I	Fondamenti di Immunologia e Microbiologia Medica	10,00
2	I	Biologia Molecolare	10,00
2	I	Genetica	8,00

OFFERTA FORMATIVA CORSI DI LAUREA A CICLO UNICO - I – II LIVELLO

Anno	Semestre	Corso integrato	CFU
2	II	Biochimica Funzionale	8,00
2	II	Metodologie Avanzate di Laboratorio Biotecnologico	6,00
2	II	Lingua Inglese	5,00
2	II	Fisiologia Umana	6,00
3	I	Elementi di Epidemiologia ed Etica della Sperimentazione Biomedica	6,00
3	I	Basi Molecolari delle Malattie	10,00
3	I	Farmacologia	5,00
3	II	Applicazioni Biotecnologiche	8,00
3	II	Imprese Biotecnologiche	5,00

Corso di Laurea Magistrale in **BIOTECNOLOGIE MEDICHE**

Classe delle lauree magistrali in biotecnologie mediche, veterinarie e farmaceutiche (LM-9)

La durata del corso di laurea in biotecnologie mediche è di 2 anni.

Le attività didattiche sono articolate in 120 CFU complessivi.

Sede del corso : NOVARA – Facoltà di Medicina, Chirurgia e Scienze della Salute

OFFERTA FORMATIVA CORSI DI LAUREA A CICLO UNICO - I – II LIVELLO

Sbocchi occupazionali e professionali previsti per i laureati **(Decreti sulle Classi, art. 3, comma 7)**

I laureati della classe svolgono attività per le quali è richiesto un livello elevato di conoscenza e di esperienza in ambito scientifico e tecnologico. I loro compiti consistono:

- in attività di promozione e sviluppo dell'innovazione scientifica e tecnologica a fini terapeutici e diagnostici;
- in attività di progettazione ed applicazione di metodologie scientifiche e tecnologiche per la risoluzione di problemi concreti in ambito di diagnostica molecolare, terapia cellulare e terapia genica;
- in attività di produzione di farmaci biotecnologici, loro analisi, identificazione e caratterizzazione, formulazione e veicolazione;
- in attività di progettazione e sviluppo di sistemi biologici per la produzione di proteine di interesse diagnostico e terapeutico;
- completati gli ulteriori specifici percorsi formativi, in attività di docenza in scuole di diverso ordine e grado.

La loro attività si svolge prevalentemente:

- presso laboratori di ricerca e in aziende che sviluppano ed applicano tecnologie biologiche nei settori alimentare, medico, farmaceutico e biomedicale;
- in enti pubblici e privati orientati alle analisi biologiche e microbiologiche e al controllo di qualità dei prodotti di origine biologica.

I laureati magistrali in Biotecnologie Mediche, sulla base del vigente DPR n. 328/01, possono accedere, tramite superamento dell'esame di stato alle professioni di Biologo senior, sez. A dell'albo.

Il corso prepara alle professioni di:

Biologi - Biochimici - Biofisici - Biotecnologi alimentari - Farmacologi - Microbiologi.

Indirizzo internet del Corso di Laurea Interfacoltà in Biotecnologie mediche

<http://www.med.unipmn.it/edu/corsi/biotec/lmbm/>

Decano Corso di Laurea

Prof.ssa Fabiola Sinigaglia : fabiola.sinigaglia@med.unipmn.it

PIANO DI STUDIO

Anno	Semestre	Corso integrato	CFU
1	I	Genomica Funzionale	12,00

OFFERTA FORMATIVA CORSI DI LAUREA A CICLO UNICO - I – II LIVELLO

Anno	Semestre	Corso integrato	CFU
1	I	Biotechnologie delle Malattie Proliferative	10,00
1	I	Medicina Rigenerativa	9,00
1	II	Applicazioni Biotechnologiche in Medicina Specialistica	5,00
1	II	Terapia Molecolare	10,00
1	II	Biotechnologie della fertilità, della riproduzione e del sistema endocrino	7,00
1	II	Diagnostica Molecolare I	7,00
2	I	Professione Biotechnologo	6,00
2	I	Biotechnologia dei trapianti e Biocompatibilità	8,00
2	II	Diagnostica Molecolare II	6,00
2	II	Biotechnologie Forensi	4,00

OFFERTA FORMATIVA POST - LAUREAM

Scuole di Specializzazione di Area Medica

È un corso di studio post-laurea che fornisce conoscenze e abilità per funzioni richieste nell'esercizio delle professioni dell'area medico-sanitaria.

- Anatomia Patologica
- Anestesia e Rianimazione
- Chirurgia Generale
- Chirurgia Maxillo-Facciale
- Dermatologia e Venereologia
- Ginecologia e Ostetricia
- Malattie dell'apparato cardiovascolare
- Medicina d'Urgenza
- Medicina Interna
- Neurologia
- Otorinolaringoiatria
- Patologia Clinica
- Pediatria
- Psichiatria
- Radiologia diagnostica ed interventistica
- Radioterapia
- Urologia

Si informa che la Facoltà ha avviato la procedura per l'attivazione di ulteriori Scuole di Specializzazione : Allergologia e Immunologia clinica, Biochimica clinica, Chirurgia toracica, Ematologia, Endocrinologia e malattie del ricambio, Geriatria, Igiene e Medicina preventiva, Medicina fisica e riabilitativa, Medicina legale, Medicina nucleare, Nefrologia, Oncologia medica, Statistica sanitaria.

Master

È un corso di studio post-laurea o post-laurea magistrale a carattere di perfezionamento scientifico e di alta formazione permanente o ricorrente. Il suo obiettivo è quello di ampliare, tanto sul piano teorico che su quello pratico-operativo, le conoscenze già acquisite per elevare e approfondire le capacità professionali. Può essere rivolto anche a professionisti che sentano la necessità di riqualificarsi; i master possono essere organizzati in collaborazione con enti pubblici e privati.

OFFERTA FORMATIVA POST - LAUREAM

Master di I livello

L'accesso è successivo al conseguimento della Laurea di I livello

- Management per le funzioni di coordinamento delle Organizzazioni Sanitarie
- Medicina d'Urgenza e di Area Critica per Infermieri
- Infermiere Psichiatrico

Master di II livello

L'accesso è successivo al conseguimento della Laurea di II livello o a ciclo unico

- Medicina delle Catastrofi / European Master in Disaster Medicine (EMDM)
- Neonatologia per Pediatri di libera scelta
- Teledidattica applicata alle Scienze della Salute e ICT in Medicina

Dottorati di Ricerca

Il Dottorato di ricerca rappresenta il livello più alto della formazione universitaria. Il suo obiettivo formativo è di fornire conoscenze e competenze di carattere scientifico richieste nell'ambito della carriera universitaria o per attività di ricerca avanzata.

I corsi attivati sono i seguenti:

- Dottorato di Ricerca in Biotecnologie per l'uomo
- Dottorato di Ricerca in Medicina Clinica e Sperimentale
- Dottorato di Ricerca in Medicina Molecolare

Corsi di Perfezionamento

È un corso di approfondimento, di aggiornamento scientifico e di formazione permanente - che l'università può promuovere anche in collaborazione con altri enti pubblici e privati - che consente lo sviluppo di competenze professionali.

I corsi attivati sono i seguenti:

- Corso di Perfezionamento in Counseling
- Corso di Perfezionamento in Evidence-based Medicine e Metodologia delle revisioni sistematiche di studi di efficacia

Maggiori informazioni sono disponibili sul sito: www.med.unipmn.it

ORIENTARSI

- **Servizio Orientamento di Ateneo**

Offre informazioni utili agli studenti in ingresso e promuove il coordinamento delle azioni tra le diverse Facoltà dell'Ateneo. E' disponibile per tutti gli studenti degli ultimi anni delle scuole medie superiori e degli studenti già iscritti e per tutti coloro che desiderino iscriversi all'università.

Con il servizio orientamento puoi trovare informazioni su:

- corsi di studio, tasse, benefici e agevolazioni, modalità di iscrizione, ecc., anche attraverso colloqui individuali
- orientamento alla scelta
- ritirare gratuitamente guide, cd e opuscoli informativi sui corsi e i servizi offerti dall'università
- accedere gratuitamente, una volta iscritti, alla **banca dati on-line Noopolis** per informazioni sulle opportunità di studio, formazione e ricerca disponibili in Italia e all'estero

Riferimenti:

Settore Servizi agli Studenti e Progetti per la Didattica – Orientamento

Via Duomo 6, 13100 Vercelli

Tel. 0161/261527; fax 0161/219382

e-mail: orientamento@rettorato.unipmn.it

Per **Banca dati on line Noopolis** rivolgersi per informazioni presso l'Ufficio di Presidenza della Facoltà

- **Servizio di Counseling**

Offre **consulenza psicologica gratuita** a tutti gli studenti iscritti presso l'Ateneo e a quelli dell'ultimo anno della scuola superiore, attraverso l'opera di medici con formazione psicoterapeutica, coordinati da un supervisore. Il servizio può essere utile per raggiungere gli obiettivi accademici prendendo coscienza delle proprie attitudini e vocazioni e fornisce supporto alle situazioni di crisi / problemi psicologici. Una volta fissato l'appuntamento, a seconda del luogo preferito, i counselor riceveranno:

- ✓ a Novara, in via Gnifetti 8
- ✓ a Vercelli, in Via Ferraris 109, aula B3 dei locali dell'Ex-Ospedaletto
- ✓ ad Alessandria, P.zza G. Ambrosoli 13 (2° piano).

Sportello centrale: via Gnifetti 8 – Novara – tel. 0321/390163

e-mail: counseling@unipmn.it

Apertura: mercoledì ore 16.00 - 18.00. Il servizio funziona solo su appuntamento.

SERVIZI AGLI STUDENTI

L'Università e L'Ente Regionale per il Diritto allo Studio (E.Di.S.U. Piemonte) promuovono ogni anno le azioni necessarie alla piena realizzazione del diritto allo studio. Sono innanzitutto previste agevolazioni economiche per gli studenti che si iscrivono all'Università. È possibile richiedere:

- **all'Università:** l'inserimento in fasce agevolate di contribuzione studentesca in base al reddito familiare;
- **all'E.Di.S.U.:** una borsa di studio in base alle condizioni di merito e di reddito previste dall'apposito bando.

Principali servizi garantiti agli studenti dall'Università:

- Premio ai migliori laureati di ogni Facoltà
- Diamogli credito
- Servizio abitativo: accordi territoriali di Ateneo per locazioni agevolate agli studenti
- Servizi e benefici per gli studenti disabili
- Contributi per mobilità internazionale
- Fondi per attività culturali e ricreative
- Conferimento agli studenti di collaborazioni retribuite a tempo parziale – (Legge 2.12.1991, n. 390 – art. 13)
- **Premio ai migliori laureati di ogni Facoltà**

È istituito un premio per ogni anno accademico, il cui importo non può essere superiore a 2.000 Euro lordi, a favore dei laureati di ogni Facoltà o Corso Interfacoltà che abbiano ottenuto i migliori risultati di profitto.

Ogni Facoltà costituisce un'apposita Commissione al fine di selezionare i nominativi degli studenti. Gli studenti vengono premiati durante una cerimonia ufficiale; di norma essa coincide con l'inaugurazione dell'anno accademico.

- **Diamogli credito**

Il progetto "Diamogli credito" è nato grazie all'intesa siglata dal Ministero delle Politiche giovanili e delle Attività sportive, dal Ministero dell'Università e della Ricerca, da quello delle Riforme e dell'Innovazione nella Pubblica Amministrazione e dall'Abi, l'Associazione bancaria italiana. L'iniziativa consente agli studenti universitari e post-universitari di ottenere un prestito per sostenere autonomamente le spese connesse alla propria formazione.

Per ulteriori informazioni visitare il sito www.diamoglicredito.it.

- **Servizio abitativo: accordi territoriali di Ateneo per locazioni agevolate agli studenti**

Si tratta di locazioni agevolate per gli studenti. L'Ateneo ha sottoscritto 3 Accordi Territoriali con i Comuni di Alessandria, Novara e Vercelli finalizzati ad ottenere condizioni agevolate di locazione per gli studenti universitari.

I SERVIZI AGLI STUDENTI

- **Servizi e benefici per gli studenti disabili**

L'Ateneo ha avviato una pluralità di interventi diversificati in funzione delle diverse esigenze (tutorato, accompagnamento a piedi nelle strutture, servizi di mediazione con i docenti, raccolta di appunti, appelli diversificati, ecc.). Sono previsti inoltre esoneri parziali / totali dal pagamento della contribuzione studentesca e contributi economici erogati sia dall'Università sia dall'E.Di.S.U. Piemonte.

- **Contributi per la mobilità internazionale**

L'Università promuove scambi di mobilità internazionale supportando gli studenti che decidono di vivere un'esperienza all'estero, nell'ambito dei programmi di mobilità, con l'erogazione di specifici contributi integrativi alla borsa europea LLP/Erasmus, annualmente definiti, sia ai propri studenti in partenza, sia agli studenti ospiti.

Riferimenti:

Settore Servizi agli Studenti e Progetti per la Didattica - Erasmus e Studenti Stranieri, Via Duomo 6, 13100 Vercelli; tel. 0161/261552; fax 0161/ 219421
e-mail: erasmus@rettorato.unipmn.it

- **Fondi per attività culturali e ricreative**

L'Ateneo mette a disposizione dei propri studenti, con apposito bando, risorse finanziarie da destinare a specifici progetti per attività culturali e ricreative, nonché per servizi rivolti agli studenti gestite dagli studenti nei settori degli scambi culturali e del tempo libero.

- **Conferimento agli studenti di collaborazioni retribuite a tempo parziale – 150 ore (Legge 2.12.1991, n. 390 – art. 13)**

Si tratta di collaborazioni retribuite a tempo parziale che gli studenti possono svolgere all'interno dell'Università, attraverso bandi emanati sia dalle Facoltà sia dal Rettorato.

Maggiori informazioni sui Servizi suddetti possono essere richieste presso :

- ✓ Settore Servizi agli Studenti e Progetti per la Didattica - Servizi agli Studenti:
Via Duomo 6, 13100 Vercelli; tel. 0161 261566; fax 0161 219421;
e-mail: servizi.studenti@rettorato.unipmn.it
- ✓ Ufficio di Presidenza della Facoltà di Medicina, Chirurgia e Scienze della Salute
Via Solaroli 17, 28100 Novara; Tel.: 0321.660646 - 683-627-613-601 — Fax: 0321.613348
e-mail: presidenza@med.unipmn.it

STUDIARE ALL'ESTERO

- **Il Programma LLP/Erasmus**

Obiettivo principale di questo Programma è di sviluppare una dimensione europea dell'istruzione a tutti i livelli, per rafforzare la cittadinanza europea e valorizzare il patrimonio culturale e linguistico di ogni Paese partecipante).

Il Programma LLP/ERASMUS permette allo studente universitario di:

- ✓ compiere un periodo di studio all'estero presso una Università dell'Unione Europea o un altro Paese partecipante al Programma LLP;
- ✓ svolgere una parte del proprio curriculum universitario in una Università partner, con il pieno e integrale riconoscimento da parte dell'Università di provenienza;
- ✓ sviluppare una dimensione europea dell'istruzione a tutti i livelli;
- ✓ rafforzare la cittadinanza europea;
- ✓ valorizzare il proprio patrimonio culturale e linguistico.

Gli studenti possono accedere al Programma presentando domanda al bando annuale per ottenere la borsa di mobilità.

Riferimenti:

Settore Servizi agli Studenti e Progetti per la Didattica - Erasmus e Studenti Stranieri:

Via Duomo 6, 13100 Vercelli; tel. 0161/261552; fax 0161/ 219421

e-mail: erasmus@rettorato.unipmn.it

Riferimenti:

Agenzia Nazionale LLP Italia

www: www.programmallp.it

e-mail: erasmus@indire.it

- **Borse di studio per soggiorni limitati presso istituti, laboratori o ambulatori medici all'estero**

La Facoltà di Medicina, Chirurgia e Scienze della Salute gestisce in proprio borse di studio per frequentare reparti o laboratori esteri, indirizzate agli studenti dei Corsi di Laurea (*informazioni presso l'Ufficio di Presidenza della Facoltà*).

VERSO IL MONDO DEL LAVORO

- **Stage e Job Placement**

L'Ateneo promuove stage-tirocini di formazione e orientamento a favore dei propri iscritti e laureati. Si tratta di un periodo di formazione che costituisce un complemento del percorso

I SERVIZI AGLI STUDENTI

universitario, attraverso cui realizzare momenti di alternanza tra studio e lavoro, agevolando la conoscenza diretta del mondo del lavoro.

- **Alma Laurea**

L'Ateneo aderisce al Consorzio interuniversitario AlmaLaurea che si pone gli obiettivi di:

1. condurre annualmente l'indagine sulla condizione occupazionale dei laureati,
2. tracciare la radiografia del capitale umano uscito dalle università

Il servizio è fornito esclusivamente, oltre che per fini statistici, per scopi di selezione del personale o di avviamento all'occupazione.

Per maggiori informazioni contattare il Settore Servizi agli Studenti e Progetti per la Didattica – Stage e Job Placement o consultare il sito di Ateneo, sezione **Stage e Tirocini**, e il sito di Facoltà.

Riferimenti

Settore Servizi agli Studenti e Progetti per la Didattica – Stage e Job Placement: Via Duomo 6, 13100 Vercelli - tel 0161/261547

e mail: jobplacement@rettorato.unipmn.it

Referenti stage di Facoltà:

Facoltà di Medicina, Chirurgia e Scienze della Salute - Ufficio di Presidenza: - tel 0321/660601 - 683

e-mail: presidenza@med.unipmn.it

Facoltà di Scienze M.F.N.- Ufficio di Presidenza: - tel 0131/360321

e-mail: rosanna.ruggiero@mfn.unipmn.it

SERVIZI INFORMATICI E BIBLIOTECARI

- **Certificazioni Informatiche: la Patente europea del computer (ECDL)**

L'ECDL è un certificato, riconosciuto a livello internazionale, attestante che chi lo possiede ha l'insieme minimo delle abilità necessarie per poter lavorare col PC, in modo autonomo o in rete. È possibile consultare il programma su <http://www.ecdl.it/>. Le informazioni sono reperibili anche sul sito www.unipmn.it alla sezione Iscritti/Servizi/Certificazione Informatica (ECDL).

Riferimenti:

Test center capofila dell'Ateneo per il conseguimento dell'ECDL è la Facoltà di Economia di Novara; altri test center accreditati dall'Ateneo sono: il Dipartimento di Informatica in Alessandria, la Facoltà di Lettere e Filosofia in Vercelli, la Facoltà di Scienze Politiche in Alessandria.

Per informazioni rivolgersi presso gli Uffici di Presidenza delle Facoltà su indicate.

I SERVIZI AGLI STUDENTI

- **Servizi On-Line**

Posta elettronica per gli Studenti: Il Servizio di Posta elettronica viene attivato per tutti gli studenti iscritti. Tutti i dettagli del servizio sono reperibili all'indirizzo: <http://www.unipmn.it/> alla sezione "ISCRITTI" seguire il percorso "Servizi" – "Servizi on-line"

IMPORTANTE : Questo servizio è utilizzato dai docenti e dal personale tecnico amministrativo della Facoltà per comunicazioni urgenti, convocazioni, etc.

Accesso ai Laboratori Informatici: Il servizio permette di accedere ai laboratori informatici delle Facoltà con gli stessi login e password utilizzati per il servizio di posta elettronica.

Didattica in Rete: Il servizio permette di accedere alla didattica in rete attivata nelle Facoltà con gli stessi login e password utilizzati per il servizio di posta elettronica.

Servizi Web per gli Studenti: I Servizi Web per gli studenti sono stati creati per effettuare on line le operazioni più frequenti e di maggior interesse per la carriera di ogni studente. L'accesso avviene in modo semplice e veloce dal sito dell'Ateneo (www.unipmn.it) cliccando sulla voce Servizi per Studenti/Servizi Web Studenti. Digitare la propria matricola come username e di seguito la password. In questo modo si avrà accesso alla home page, dalla quale è possibile visualizzare diverse informazioni: dati carriera, esami, dati anagrafici, tasse, questionari, pre-iscrizione, prenotazione esami, presentazione piani di studio on-line, verbalizzazione esami automatica, servizi di firma digitale legati al progetto Piemonte (infocert).

- **La "Nuova Biblioteca Medica"**

La Biblioteca della Facoltà consente agli studenti iscritti di:

- accedere alla consultazione e al prestito di libri e riviste
- consultare banche dati su cd-rom e on-line
- usufruire (a pagamento) di un servizio di fotocopie e stampa
- usufruire di un servizio di prestito interbibliotecario

Per ulteriori informazioni sulle modalità di accesso ai vari servizi si può consultare il sito di Facoltà o rivolgersi al personale responsabile.

La "Nuova Biblioteca Medica"

Biblioteca della Facoltà di Medicina, Chirurgia e Scienze della Salute e dell'Azienda Ospedaliera Universitaria "Maggiore della Carità" di Novara - "Nuova Biblioteca Medica":

Via Solaroli 17, 28100 Novara Tel. 0321/660604 - 629; fax: 0321/620421 - 0321/3733437

ORARIO DI APERTURA : dal lunedì al giovedì dalle 9.00 alle 17.00, venerdì dalle 9.00 alle 15.45

e-mail: biblioteca@med.unipmn.it

Sito web: <http://www.med.unipmn.it/edu/biblioteca/>

COMITATI

- **Comitato per le Attività Sportive di Ateneo**

Le attività sportive per gli studenti sono organizzate dal Comitato per le Attività Sportive di Ateneo, costituito nel 2005. L'offerta sportiva per l'a. a. 2009-2010 prevede manifestazioni in numerosi sport: arrampicata, calcio a 5, calciobalilla, ciclismo, golf, pesca, podismo, tennis, tennistavolo, tiro con l'arco, sci, spada. La partecipazione degli studenti è sempre GRATUITA. Sono inoltre previsti dei corsi a condizioni agevolate per gli studenti, nonché delle convenzioni con impianti sportivi. L'offerta sportiva per l'a.a. 2009/10 sarà presentata ad inizio ottobre e sarà aggiornata costantemente sul sito internet: www.sport.unipmn.it

Riferimenti:

Comitato per le Attività Sportive di Ateneo c/o Caserma Perrone Via Perrone 18 - 28100 Novara
Tel. 0321/375516 - Sito web : www.sport.unipmn.it - e-mail:- casa@rettorato.unipmn.it

- **Comitato per le Pari Opportunità di Ateneo**

Presso l'Ateneo è costituito il Comitato Pari Opportunità con il compito di dare concreta attuazione ai principi di parità di trattamento e di uguaglianza sostanziale di opportunità tra lavoratori, lavoratrici, studenti e studentesse dell'Ateneo attraverso azioni positive, attività informative e servizi alla persona. I componenti sono eletti in rappresentanza del personale docente, del personale tecnico amministrativo e degli studenti delle tre sedi dell'Ateneo. E' inoltre presente la Consigliera di Fiducia quale figura di mediazione e garanzia.

Per ulteriori informazioni e per i contatti:

sito web di Ateneo <http://www.unipmn.it> alla sezione del Comitato Pari Opportunità;
Segreteria del Comitato Pari Opportunità - tel. 0161 261588; e-mail: cpo@rettorato.unipmn.it.

ENTE REGIONALE PER IL DIRITTO ALLO STUDIO UNIVERSITARIO (E.DI.S.U. Piemonte)

E' l'istituzione che ha il compito di attuare gli interventi mirati a facilitare l'accesso agli studi universitari, a rendere effettivo l'esercizio del diritto allo studio universitario e consentire la prosecuzione degli studi agli studenti capaci e meritevoli ma privi di mezzi.

Il diritto è riconosciuto dalla nostra Costituzione e i principali servizi garantiti con i fondi regionali sono i seguenti: borse di studio, servizio abitativo e contributi affitto, servizio di ristorazione, contributi straordinari, contributi per studenti disabili, attività a tempo parziale, contributi per mobilità internazionale, attività culturali ricreative e sportive, prestiti fiduciari.

I SERVIZI AGLI STUDENTI

Riferimenti:

Sportelli E.Di.S.U.:

- Via Pontida 4, Alessandria - tel.0131/276511
- Via E. Perrone 9, Novara - tel. 0321/375111
- Via Q. Sella 5, Vercelli - tel. 0161/604612

Apertura al pubblico: dal lunedì al venerdì: ore 9.00-11.00; martedì, mercoledì e giovedì: anche ore 13.30-15.00. Per ulteriori informazioni e per altri servizi: www.edisu.piemonte.it - Call Center E.Di.S.U. Tel.:011-6531107 da lun. a ven. ore 9.00 - 16.00. E-mail : edisu@eds.unito.it

COME FARE PER ?

IMMATRICOLARSI AI CORSI AD ACCESSO PROGRAMMATO

Una volta superato l'esame di ammissione è possibile procedere con l'immatricolazione, seguendo le regole previste per i corsi ad accesso libero tenendo comunque presente le procedure di riassegnazione, come da apposito bando e consultando le Segreterie Studenti.

ATTENZIONE

Per la verifica dell'idoneità psico-fisica le informazioni saranno fornite dalla Segreteria Studenti al momento dell'immatricolazione

Chi si iscrive per la prima volta (immatricolazione) può scaricare i moduli dal sito Internet dell'Ateneo all'indirizzo: www.unipmn.it alla sezione Non Iscritti/Immatricolarsi/Modulistica, prestando attenzione alle istruzioni fornite per la compilazione e la stampa.

RIMBORSI ED ESONERI

Rimborsi per Merito

È previsto il rimborso della prima e della seconda rata dell'ultimo anno d'iscrizione per gli studenti iscritti ai vari corsi di Laurea o di Laurea Magistrale o di Laurea Magistrale a ciclo unico che avranno conseguito, in linea con il corso legale del corso di laurea di interesse, il titolo con la votazione finale almeno pari a **108/110**. Questo rimborso è valido una sola volta nell'arco dell'intera carriera universitaria dello studente, per cui chi ne beneficia al conseguimento della Laurea Triennale non potrà più goderne al termine del ciclo di studi per il conseguimento della Laurea Magistrale/Specialistica o della Laurea Magistrale a ciclo unico, ed è erogato a condizione che i laureati:

- non abbiano mai preso iscrizione come fuori corso e/o ripetenti;
- se iscritti con abbreviazione di corso, non abbiano ottenuto il riconoscimento di un numero di crediti dispensati maggiore di 20, oltre il quale detto rimborso non è concesso;
- non siano studenti con contratto part-time;
- non abbiano conseguito in precedenza un titolo accademico di pari livello, pertanto sono esclusi gli studenti che conseguano una seconda laurea;
- non siano vincitori di borsa di studio nell'ultimo anno di corso.

È invece consentito il rimborso a chi proviene per passaggio o trasferimento da altro Ateneo, purché siano rispettati i requisiti sopra riportati.

Esoneri

1. È concesso l'esonero totale dalla contribuzione studentesca:

- agli studenti **vincitori** oppure **idonei ma non vincitori della borsa di studio** E.Di.S.U. per l'anno accademico 2009-2010;

COME FARE PER ?

- agli studenti con un grado d'**invalidità pari o superiore al 66%**. Essi devono comunque pagare l'imposta di bollo applicando la marca sulla domanda d'immatricolazione o d'iscrizione. Per ottenere l'esonero è necessario presentare la relativa certificazione medica presso la Segreteria Studenti della Facoltà. A questi studenti non sarà richiesta la consegna dell'attestazione ISEE.

Se l'invalidità non è reversibile, sarà sufficiente consegnare in Segreteria il certificato medico solo all'atto della I richiesta di esonero (al momento dell'immatricolazione o in seguito). In caso di **variazione del grado d'invalidità**, lo studente deve in ogni caso comunicarlo tempestivamente alla propria Segreteria Studenti.

2. È concesso l'esonero **parziale** dalla contribuzione studentesca:

- agli studenti con grado d'**invalidità compreso fra il 50% e il 65%**. Per ottenere l'esonero è necessario presentare la relativa certificazione medica presso la Segreteria Studenti della Facoltà. A questi studenti non sarà richiesta la consegna dell'attestazione ISEE. Se l'invalidità non è reversibile, sarà sufficiente consegnare in Segreteria Studenti il certificato medico unicamente all'atto della I richiesta di esonero (al momento dell'immatricolazione o in seguito). In caso di **variazione del grado d'invalidità**, lo studente deve in ogni caso comunicarlo tempestivamente alla Segreteria Studenti di riferimento;
- agli studenti **detenuti**;
- agli studenti che rivestono lo **status di religioso**;
- agli studenti che all'iscrizione, comunque non oltre il 30 novembre 2009, siano in **debito del solo esame finale di laurea** (che abbiano, quindi, sostenuto le prove di valutazione riferite a tutte le altre attività formative comprese idoneità, tirocini e crediti liberi) e che prevedano di laurearsi nel nuovo anno accademico 2009-2010;
- ai **dipendenti di ruolo** dell'Ateneo.

Gli studenti cui è concesso l'esonero parziale sono **esonerati dal pagamento della seconda rata**, ma devono versare la prima rata di tasse universitarie a seconda del tipo di impegno richiesto (part-time o full-time), l'imposta di bollo e la tassa regionale E.Di.S.U.

3. Se t'iscrivi ad anni successivi al primo e chiedi la conferma della borsa di studio E.Di.S.U. che ti sia stata concessa lo scorso anno accademico, sei **temporaneamente esonerato** dal pagamento della prima rata e del contributo a favore dell'E.Di.S.U., ma non dall'imposta di bollo. Nel momento dell'iscrizione t'impegnerai a **versare tempestivamente** la prima rata di tasse e il contributo E.Di.S.U. nel caso in cui la tua borsa di studio non fosse rinnovata.

Fai attenzione perché in caso di mancato rinnovo della borsa, se non pagherai le tasse, sarai escluso dal sostenere gli esami di profitto, non potrai ottenere certificati d'iscrizione e gli **esami** eventualmente sostenuti in difetto del pagamento delle tasse saranno annullati. In ogni caso, se ti dovessero revocare la borsa di studio, potrai consegnare l'attestazione ISEE/ISEEU **entro i 10 giorni successivi alla comunicazione della revoca** da parte dell'Ateneo.

Non sono in ogni caso tenuti a versare la prima rata:

COME FARE PER ?

- gli studenti con invalidità pari o superiore al 66%, debitamente documentata;
- gli studenti che presentano richiesta di conferma di borsa di studio dell'E.Di.S.U.;
- gli studenti che intendano laurearsi o diplomarsi nella sessione autunnale o nella sessione straordinaria dell'anno accademico 2008-2009 (aprile 2010);
- gli studenti che abbiano già rinunciato irrevocabilmente agli studi;
- gli studenti che intendano trasferirsi presso un altro Ateneo; in quest'ultimo caso non è necessario presentare domanda d'iscrizione presso la nostra Università, ma soltanto presentare la domanda di trasferimento e pagare la tassa di 100,00 Euro.

Se hai conseguito la Laurea Triennale presso il **nostro Ateneo**, con votazione pari o superiore a **110/110**, e t'iscrivi a un nostro Corso di Laurea Specialistica o Magistrale, hai diritto all'**esonero dal pagamento della I e della II rata per il primo anno** di corso Magistrale o Specialistico. Pagherai la marca da bollo ed il contributo per l'Ente Diritto allo Studio. Attenzione però perché se presenterai domanda di trasferimento ad un altro Ateneo perderai il diritto a questo beneficio e dovrai pagare tutte le tasse per il primo anno di corso.

Maggiori informazioni sul sito Internet dell'Ateneo all'indirizzo: www.unipmn.it alla sezione Non Iscritti/Immatricolarsi.

LIBRETTO DELLO STUDENTE

Il Libretto Universitario e la Smart Card

Quando consegnerai alla Segreteria Studenti la domanda e tutti i documenti richiesti, sarai ufficialmente immatricolato alla nostra Università, e ti saranno rilasciati un numero di matricola, una Smart-Card, cioè una tessera magnetica con fotografia per il riconoscimento per via telematica come studente dell'Università degli Studi del Piemonte Orientale, che ti permetterà di accedere al servizio mensa e in futuro anche ad altri servizi ed un Libretto Universitario (Tessera d'iscrizione dello Studente), in cui saranno riportati i dati relativi alla carriera che ti consigliamo di portare con te ogni volta che andrai allo sportello della tua Segreteria Studenti.

Sul Libretto Universitario saranno registrati gli esiti dei tuoi esami e sei responsabile della sua regolare tenuta e di ogni sua eventuale modifica.

Smarrimento o furto

Nei casi di smarrimento e furto del libretto o della Smart Card si prega di rivolgersi alla Segreteria studenti di competenza.

Cancellature, correzioni, abrasioni, pagine mancanti

I libretti recanti cancellature, correzioni od abrasioni ovvero mancanti di una o più pagine saranno dichiarati nulli e ritirati. Nei casi di alterazione e contraffazione sono previste sanzioni disciplinari.

All'atto dell'iscrizione ed ogni volta che lo studente si presenta allo sportello della segreteria per pratiche amministrative, dovrà portare con sé il libretto universitario e la smart card.

COME FARE PER ?

CERCAPERSONE

Si può reperire un numero telefonico o l'indirizzo e-mail di un docente, di un ricercatore o di un dipendente tecnico-amministrativo sul sito della Facoltà al seguente indirizzo: www.rettorato.unipmn.it/cercapersone

AVVISI E COMUNICAZIONI

Si trovano presso le bacheche presso le sedi didattiche della Facoltà oppure sul sito Internet della Facoltà : www.med.unipmn.it

E' attivo anche il servizio on-line "**Posta elettronica per gli Studenti**" : Il Servizio di Posta elettronica viene attivato per tutti gli studenti iscritti. Tutti i dettagli del servizio sono reperibili all'indirizzo: <http://www.unipmn.it/> alla sezione "ISCRITTI" seguire il percorso "Servizi" – "Servizi on-line".

IMPORTANTE : Questo servizio è utilizzato dai docenti e dal personale tecnico amministrativo della Facoltà per comunicazioni urgenti, convocazioni, etc.

ISCRIZIONI ESAMI DI PROFITTO

Per prenotarsi agli esami ci si deve recare presso la Facoltà ed iscriversi, digitando il proprio numero di matricola, al terminale ubicato presso le sedi didattiche sul sito internet <https://esami.med.unipmn.it/cgi-bin/esami/index.pl>

Gli esami possono essere sostenuti solo nell'ambito delle sessioni stabilite dal Consiglio di Facoltà.

RICONOSCIMENTO ESAMI

Coloro che hanno frequentato e sostenuto esami presso altre Facoltà o Atenei possono avere il riconoscimento dei crediti formativi universitari.

Il riconoscimento avverrà per ogni singolo caso, dopo un attento vaglio, da parte della Commissione Didattica dei singoli Corsi di Laurea.

Maggiori informazioni possono essere richieste presso :

- ✓ Segreteria Studenti della Facoltà di Medicina, Chirurgia e Scienze della Salute
Via Perrone 18, 28100 Novara; Tel.: 0321.375270 — Fax: 0321.375275
e-mail: segreteria.studenti.med@rettorato.unipmn.it

- ✓ Ufficio di Presidenza della Facoltà di Medicina, Chirurgia e Scienze della Salute
Via Solaroli 17, 28100 Novara; Tel.: 0321.660646 - 683-627-613-601 — Fax: 0321.613348
e-mail: presidenza@med.unipmn.it

Appello d'esame. L'appello d'esame corrisponde alla data nella quale sarà possibile sostenere l'esame. In ogni sessione d'esame sono contemplati più appelli.

Nell'ambito di ciascun insegnamento, a discrezione del docente, è prevista la possibilità di sostenere delle prove parziali d'esame.

Si chiamano propedeutici gli esami che bisogna obbligatoriamente sostenere prima di altri esami ad essi connessi.

Attività formative. Si intende ogni attività organizzata o prevista dall'Università al fine di assicurare la formazione culturale e professionale degli studenti, con riferimento, tra l'altro, ai corsi di insegnamento, ai seminari, alle esercitazioni pratiche o di laboratorio, alle attività didattiche a piccoli gruppi, al tutorato, all'orientamento, ai tirocini, ai progetti, alle tesi, alle attività di studio individuale e di autoapprendimento.

Crediti formativi universitari. S'intende la misura del volume di lavoro di apprendimento, compreso lo studio individuale, richiesto ad uno studente in possesso di un'adeguata preparazione iniziale, per acquisire conoscenze e abilità nelle attività formative previste dagli ordinamenti didattici dei corsi di studio. Un credito corrisponde di norma a 25 ore di impegno complessivo (30 per le lauree dell'area sanitaria); in un anno sono previsti convenzionalmente 60 crediti. Possono essere riconosciuti come crediti, in numero non maggiore di 60, anche conoscenze e abilità professionali certificate ai sensi della normativa vigente, nonché altre conoscenze e abilità maturate in attività formative di livello post-secondario alla cui progettazione e realizzazione l'Università abbia concorso.

Classi di laurea. Sono raggruppamenti di corsi di studio di uguale livello e con gli stessi obiettivi formativi. I titoli conseguiti al termine di corsi di studio dello stesso livello, appartenenti alla stessa classe, hanno identico valore legale.

Dottorato di ricerca. Fornisce le competenze necessarie per esercitare, presso Università, Enti Pubblici, soggetti privati, attività di ricerca di alta qualificazione.

Laurea. Si ottiene dopo aver conseguito 180 crediti in 3 anni. Lo studente avrà acquisito un'adeguata padronanza di metodi e contenuti scientifici generali e specifiche competenze professionali. Vi si accede con diploma di scuola superiore o altro titolo di studio valido conseguito all'estero. Dopo lo studente potrà scegliere se entrare subito nel mondo del lavoro o se continuare gli studi universitari per conseguire un master universitario di primo livello o la laurea magistrale.

Laurea magistrale. Si ottiene dopo aver conseguito 120 crediti in 2 anni. Lo studente avrà acquisito una formazione avanzata per l'esercizio di attività di elevata qualificazione in ambiti specifici. Vi si accede con la laurea di primo livello, un vecchio diploma universitario triennale o altro titolo di studio valido conseguito all'estero. Dopo lo studente potrà scegliere se continuare ancora gli studi,

GLOSSARIO

per conseguire un master universitario di secondo livello, un diploma di specializzazione o un dottorato di ricerca.

Laurea magistrale a ciclo unico. Presenta gli stessi obiettivi della laurea specialistica e, come quest'ultima, immette al terzo livello degli studi universitari. Vi si accede con diploma di scuola superiore o altro titolo di studio valido conseguito all'estero e si caratterizza per il fatto che si ottiene dopo aver conseguito 360 crediti (durata corso di laurea sei anni - Medicina e Chirurgia).

Master. Sono corsi di perfezionamento e di alta formazione permanente e ricorrente.

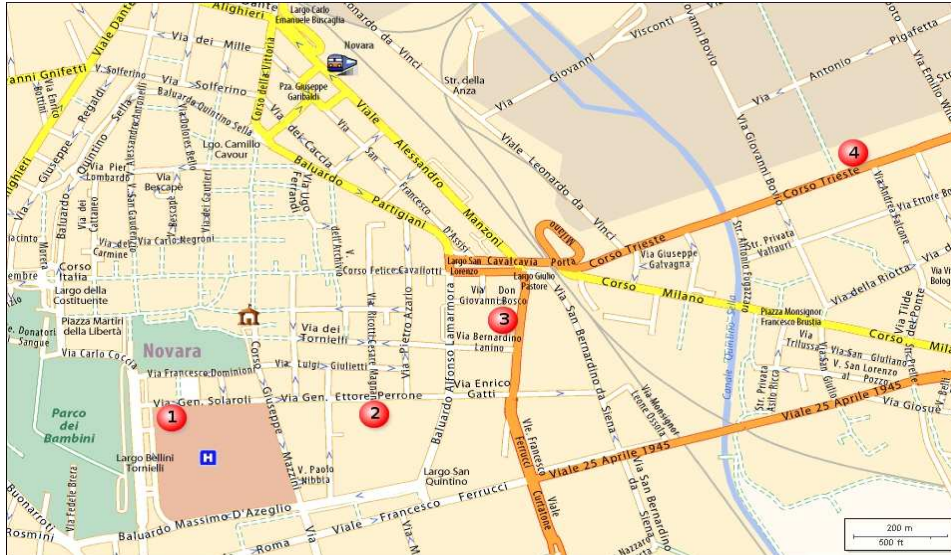
Regime di studio. Lo studente può optare per il regime di studio a tempo pieno o a tempo parziale. Nella Facoltà di Medicina non è previsto il regime di studio parziale.

Piano di studi. Il piano di studio è l'elenco degli esami che lo studente deve sostenere per ottenere la laurea. Esso deve essere comunque presentato e approvato dalla Commissione Didattica.

Scuola di specializzazione. Ha l'obiettivo di fornire allo studente conoscenze e abilità per particolari attività professionali.

MAPPE

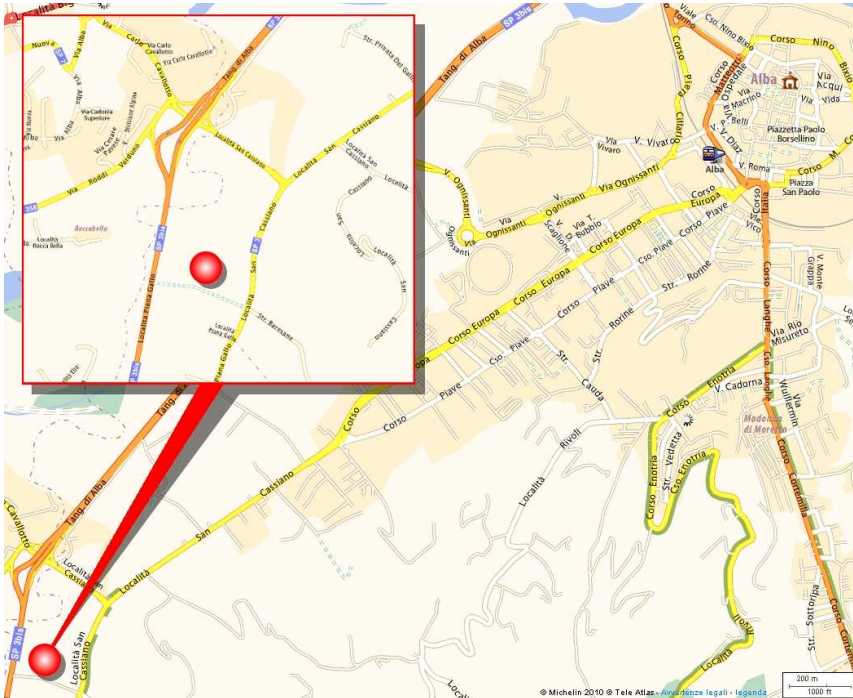
CITTÀ DI NOVARA



- 1 – Ufficio di Presidenza, Centro di Gestione Autonoma, Dipartimenti di Medicina Clinica e Sperimentale e Scienze Mediche (Via G. Solaroli, n. 17)
- 2 – Segreteria Studenti - Aule didattiche: Corso di Laurea in Medicina e Chirurgia e Corsi di Laurea dell'Area delle Biotecnologie (Via E. Perrone, n. 18)
- 3 – Aule didattiche: Corsi di Laurea delle Professioni Sanitarie e Corso di Laurea I livello in Biotecnologie (Viale F. Ferrucci, n. 33)
- 4 – Laboratori di Ricerca Corso di Laurea I livello in Biotecnologie (L.go Donegani, n. 1)

MAPPE

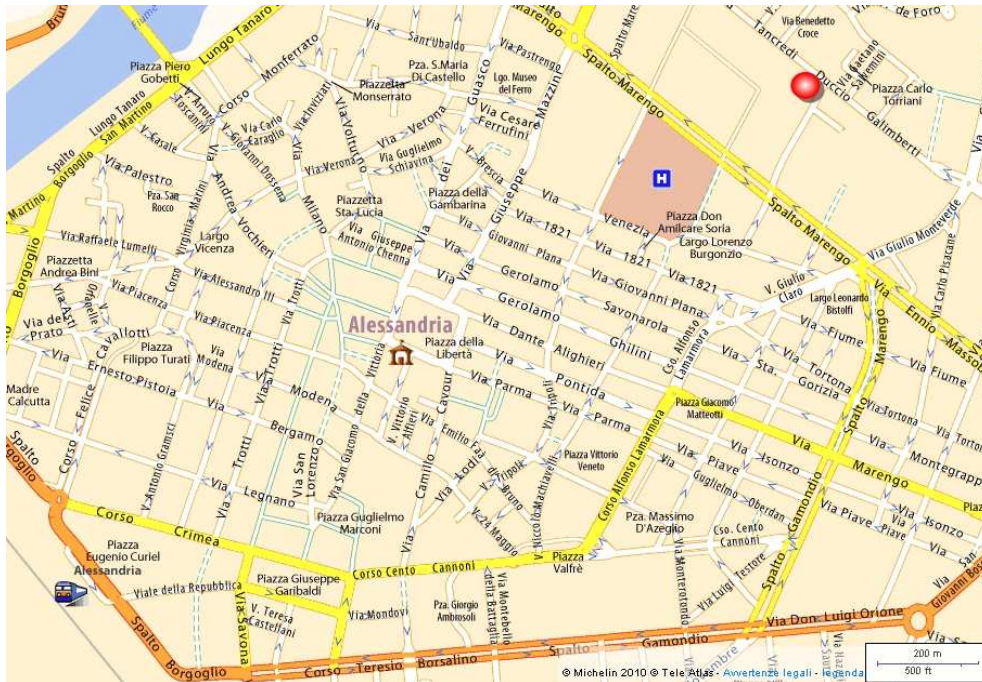
CITTÀ DI ALBA



Aule didattiche: Corso di Laurea in Infermieristica (Località Piana Biglini, n. 1)

MAPPE

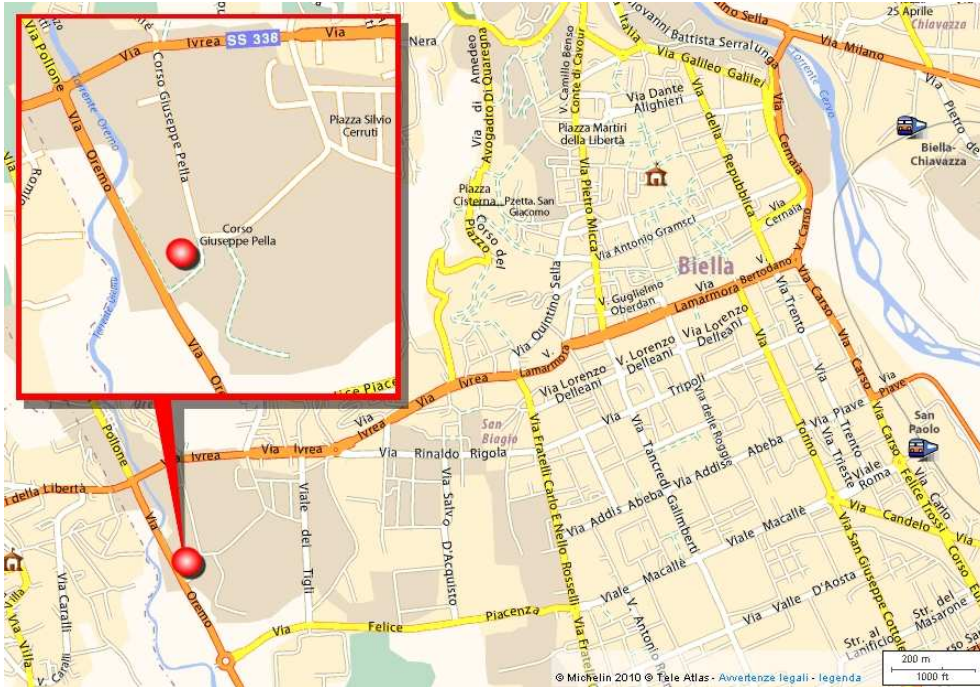
CITTÀ DI ALESSANDRIA



Aule didattiche: Corso di Laurea in Infermieristica (Via Giuseppe di Vittorio, n. 1)

MAPPE

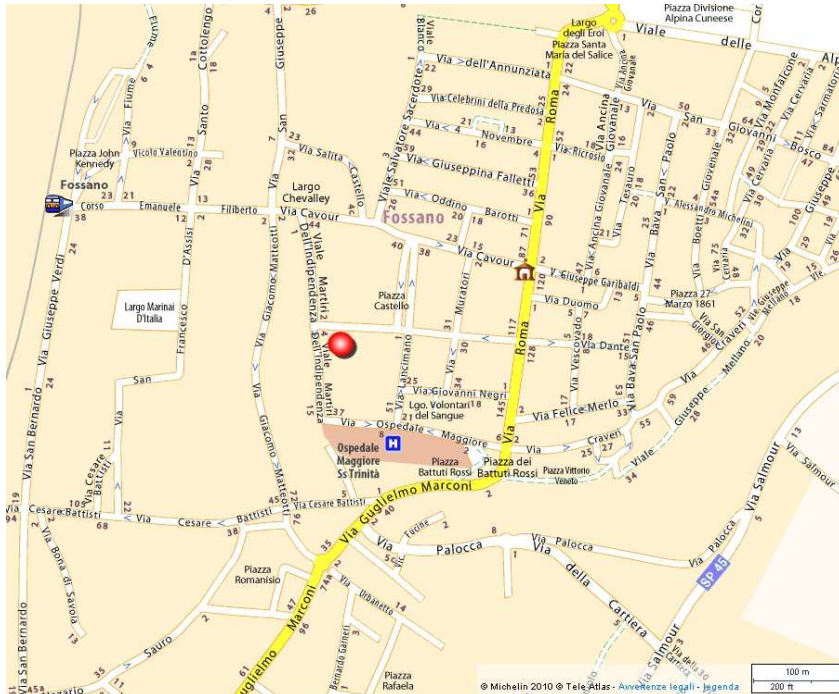
CITTÀ DI BIELLA



Aule didattiche: Corso di Laurea in Infermieristica (C.so Giuseppe Pella, n. 10)

MAPPE

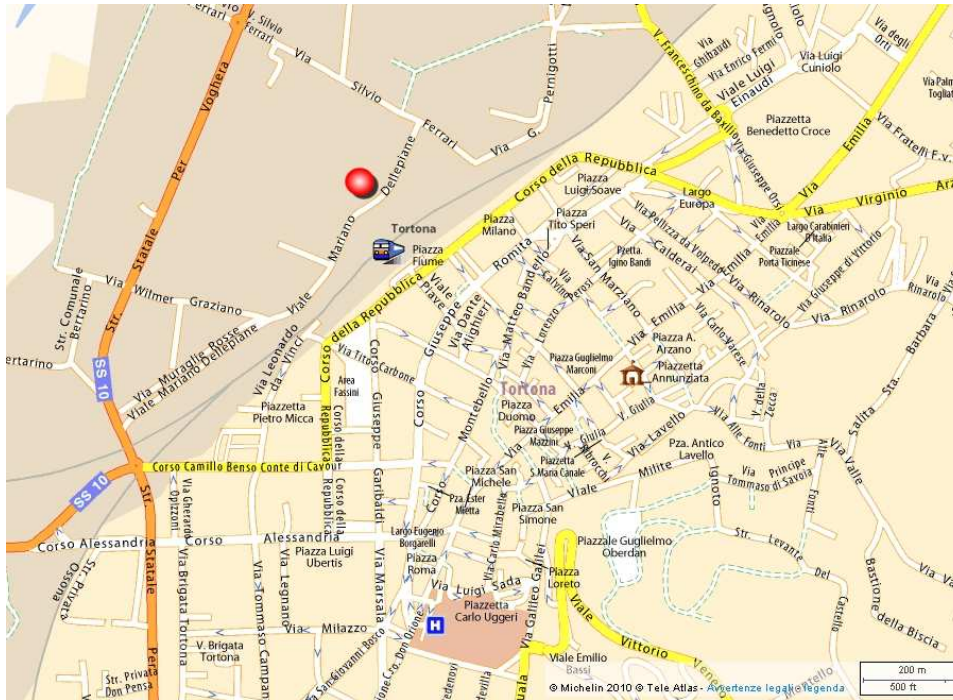
CITTÀ DI FOSSANO



Aule didattiche: Corso di Laurea in Infermieristica (Piazza Castello, n. 33)

MAPPE

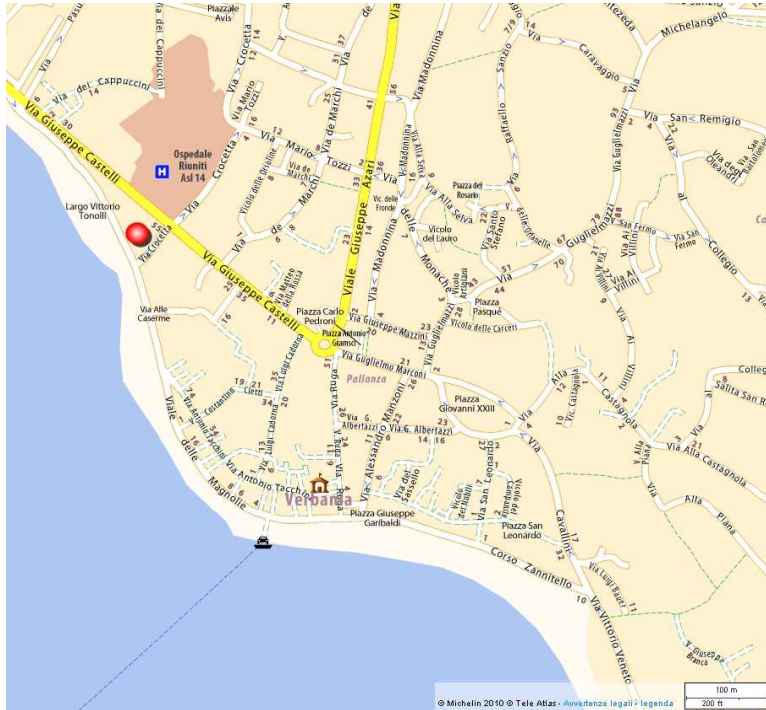
CITTÀ DI TORTONA



Aule didattiche: Corso di Laurea in Infermieristica (Viale Dellepiane)

MAPPE

CITTÀ DI VERBANIA



*Aule didattiche: Corso di Laurea in Infermieristica
(Via Crocetta, n. 1)*